

Fiche Technique

Mise-à-jour : 10/2019

« Sous la peau »

Pièce pour 3 danseurs

Durée : 1h10

NOUS VOUS REMERCIONS DE BIEN VOULOIR PRÊTER LA PLUS GRANDE ATTENTION AU CONTENU DE CETTE FICHE TECHNIQUE QUI FAIT PARTIE INTÉGRANTE DU CONTRAT DE CESSION DU SPECTACLE.

SI VOUS NE POUVEZ PAS RÉPONDRE ENTIÈREMENT À CETTE FICHE TECHNIQUE, VEUILLEZ NOUS CONTACTER RAPIDEMENT AFIN D'ENVISAGER UNE ADAPTATION.

CONTENU : 8 PAGES

Administration

Karine Dolon

tél : 06 30 55 22 79

karine.dolon@compagnie-pernette.com

Responsable de production et de diffusion

Anne-Teresa Piel

tél : 06 37 38 54 60

compagniepernette@gmail.com

Régie générale et lumière

Caroline Nguyen

tél : 06 61 51 49 65

nemo.caro@gmail.com

Régie son et plateau

Stéphane Magnin

tél : 06 62 17 87 85

stefmag@gmail.com

Dimension plateau

Dimensions :	minimum	idéales
Ouverture entre pendrillons	9 m.	12 m.
Largeur mur à mur	13 m.	18 m.
Profondeur	9 m.	10,5 m.
Hauteur	5 m.	7 m.

Descriptif scénographique

La scénographie est composée de fibres optiques et de tuyaux transparents suspendus sur 3 perches.



Plateau et Draperie

Matériel à fournir :

- 1 tapis de danse noir mat sur tout l'espace avec les lés jardin-cour de préférence
- 6 frises noires
- 5 paires de pendrillons noirs : **pendrillonnage à l'italienne, sans découvertes**
- 1 fond noir
- 4 chaises, 1 portant et 1 petite table pour nos accessoires et costumes en coulisses

Lumière

Matériel à fournir :

- 62 circuits de 2kW
- alimentation 16A + DMX pour le contrôle des générateurs des fibres optiques (cf plan)
- 8 PC 2kW
- 33 PC 1kW
- 5 découpes 1kW courtes type 613SX
- 1 découpe 1kW moyenne type 614SX
- 3 découpes 2kW courtes type 713SX dont 2 avec porte-gobo
- 2 découpes 2kW moyennes type 714SX
- 13 PAR 64 CP62 larges
- 1 PAR 64 CP61 médium
- 10 platines de sol

Matériel amené par la compagnie :

- 1 ordinateur portable Macbook
- 1 boîtier ENTTEC USB-DMX 5 points
- 12 fibres optiques avec 5 générateurs led 30W
- 3 adaptateurs DMX 3 femelle - 5 mâle + quelques câbles DMX 3

IMPORTANT !

Les régies lumière et son seront placées en salle. Merci de condamner les sièges en conséquence.

Si vous trouvez des difficultés à fournir le matériel demandé, n'hésitez pas à me contacter.

Caroline Nguyen / tél : 06 61 51 49 65 / nemo.car@gmail.com

Son

Matériel à fournir :

Régie :

- 1 console numérique type MIDAS M32, BEHRINGER X32, YAMAHA QL1
- 3 micros cravate dpa 4060 couleur noire
- 3 émetteurs ceinture SHURE série UR1
- 3 récepteurs SHURE série UR4
- 1 système d'intercom régie-plateau 2 postes : 1 au plateau et 1 en régie lumière / son

Façade :

- Une diffusion façade avec Sub de bonne qualité, adaptée à la salle et couvrant l'intégralité du public, type : L. Acoustics, D&B....

Plateau :

- 2 enceintes 15" type L. Acoustics X15 clustées au lointain devant le rideau de fond de scène, hauteur 4m avec un entraxe de 6m
- prévoir des élingues noires (minimum 3m) pour l'accroche des enceintes du lointain
- 2 enceintes type L. Acoustics X15 ou X12 en side et sur pieds derrière le rideau d'avant scène, hauteur 2m

Salle :

- 2 enceintes type L. Acoustics X12 placées en fond de salle sur passerelle ou sur pieds

Matériel amené par la compagnie :

- 2 ordinateurs portable Macbook

IMPORTANT !

Les régies lumière et son seront placées en salle. Merci de condamner les sièges en conséquence.

Si vous trouvez des difficultés à fournir le matériel demandé, n'hésitez pas à me contacter.

Stéphane Magnin / tél : 06 62 17 87 85 / stefmag@gmail.com

Accueil

Vous accueillez une équipe de 7 personnes : 3 danseurs, 1 chorégraphe, 2 régisseurs, et 1 chargée de diffusion.

- Prévoir une place de parking sécurisée pour un véhicule utilitaire 6m³ Renault Traffic.
- Prévoir au minimum 3 loges : 2 loges pour 3 danseurs, 1 loge pour la chorégraphe.
- Prévoir 3 grandes serviettes de bain et 6 petites.
- Petites bouteilles d'eau en quantité.
- Collation bienvenue : café, thé, eau, jus de fruits, fruits frais, bananes, chocolat, petit encas salé bienvenu avant le jeu.

Hôtel

- Prévoir 2 chambres le jour J-2 (arrivée des régisseurs), si le trajet est supérieur à 3h (départ de Besançon)
- Prévoir 6 chambres le jour J-1 (arrivée des danseurs et de la chorégraphe)
- Prévoir 7 chambres le jour J (arrivée de la chargée de diffusion)

A confirmer suivant les dates.

Merci d'avance et à bientôt !

Planning

		régisseur plateau	machiniste	régisseur lumière	électricien	régisseur son	habilleuse	
J-1	9h-13h	1	1	1	2	1		prémontage son, lumière, plateau
	14h-18h	1	1	1	2	1		montage son, lumière, plateau
	19h-23h			1	2			réglages lumière
J	9h-12h30	1		1		1		conduite lumière, balance son, raccords décor, clean plateau
	13h30-14h30							échauffement danseurs
	14h30-18h	1		1		1		répétition
	18h-18h30	1		1		1		raccords techniques, clean plateau
	avant 17h30						1	repassage costumes (2h dans la journée)
	19h30-20h30	1		1		1		mise
	20h30-21h40	1		1		1		REPRESENTATION
	21h40-23h	1	1	1	1	1	1	démontage compagnie + nettoyage costumes

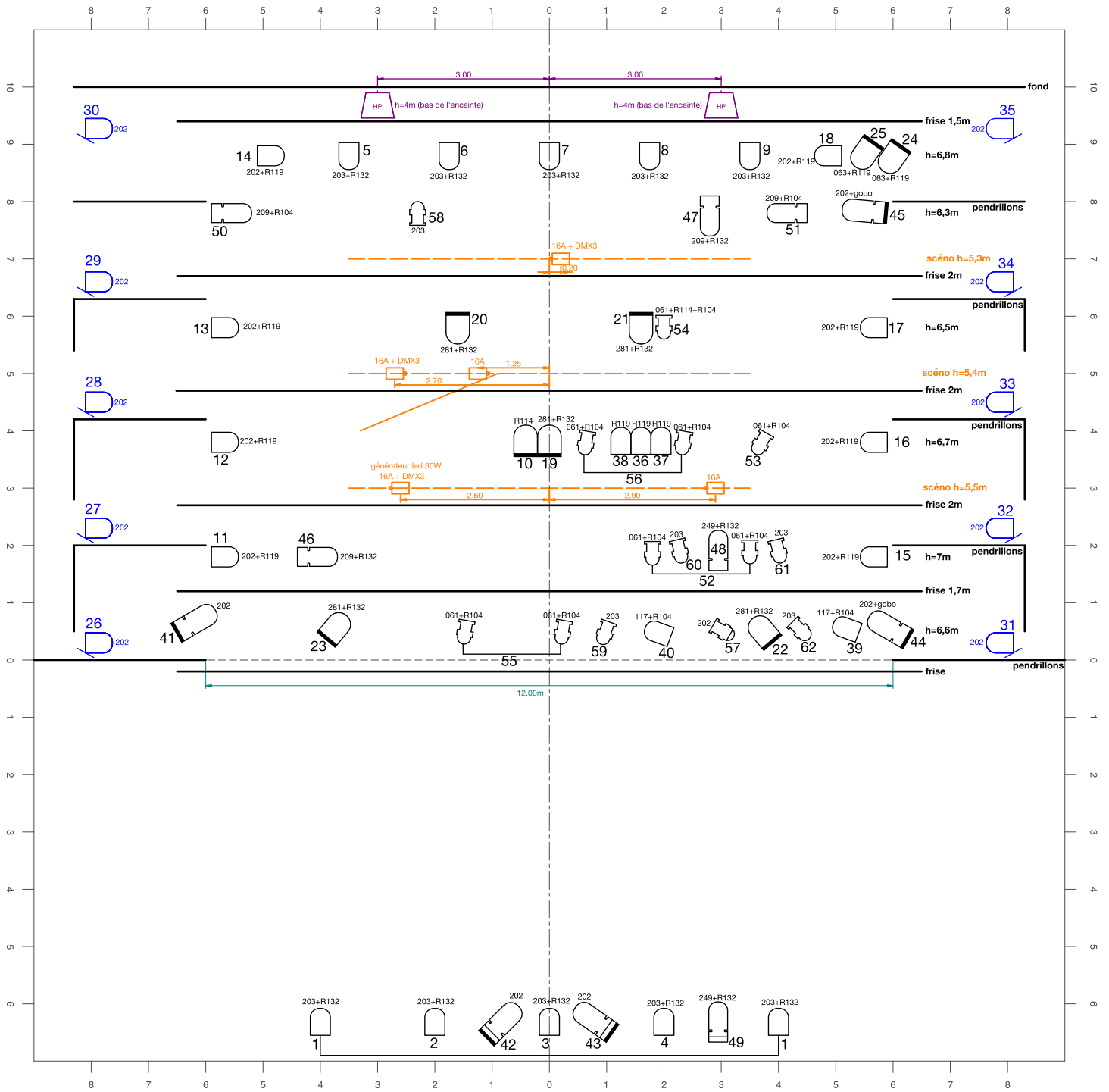
Le régisseur plateau aura une manipulation à effectuer en fin de spectacle.

Dans le cas de plusieurs représentations, prévoir l'arrivée des danseurs 3h30 et des régisseurs 2h avant la représentation.

Prévoir aussi une habilleuse à chaque représentation : lavage après le spectacle et repassage le lendemain.

Plan de feu : "Sous la Peau" - Compagnie Pernette

Mise-à-jour : 02/2018



LEGENDE :

hauteur des perches : 5,3m à 7m
62 circuits de 2kW

1m échelle : 1/100

-  PC 2kW (8)
-  PC 1kW (33)
-  découpe courte 1kW type 613SX (5)
-  découpe moyenne 1kW type 614SX (1)
-  découpe courte 2kW type 713SX (3) + porte-gobo (2)
-  découpe moyenne 2kW type 714SX (2)
-  PAR 64 CP62 large (13)
-  PAR 64 CP61 medium (1)
-  platine de sol (10)

Plan de coupe : "Sous la Peau" - Compagnie Pernette

Mise-à-jour : 02/2018

