

Fiche Technique

Mise-à-jour : 10/2019

« LA CÉRÉMONIE »

Pièce chorégraphique pour trois corps, un piano, une voix et la danse contemporaine...

Durée : 1 heure

NOUS VOUS REMERCIONS DE BIEN VOULOIR PRÊTER LA PLUS GRANDE ATTENTION AU CONTENU DE CETTE FICHE TECHNIQUE QUI FAIT PARTIE INTÉGRANTE DU CONTRAT DE CESSION DU SPECTACLE. SI VOUS NE POUVEZ PAS RÉPONDRE ENTIÈREMENT À CETTE FICHE TECHNIQUE, VEUILLEZ NOUS CONTACTER RAPIDEMENT AFIN D'ENVISAGER UNE ADAPTATION.

CONTENU : 9 PAGES

Administration

Karine Dolon

tél : 06 30 55 22 79 / karine.dolon@compagnie-pernette.com

Responsable de production et de diffusion

Anne-Teresa Piel

tél : 06 37 38 54 60 / compagniepernette@gmail.com

Régie générale et lumière

Caroline Nguyen

tél : 06 61 51 49 65 / nemo.caro@gmail.com

Régie son et plateau

Stéphane Magnin

tél : 06 62 17 87 85 / stefmag@gmail.com

Vous accueillez une équipe de 8 personnes : 2 danseuses, 1 danseur, 1 chorégraphe, 1 pianiste, 2 régisseurs, et 1 chargée de diffusion.

Prévoir une place de parking pour un véhicule utilitaire type 15 m3.

Dimension Plateau

Dimensions :	minimum	idéales
Ouverture cadre de scène	9 m.	14 m.
Largeur mur à mur	14 m.	18 m.
Profondeur	10 m.	14 m.
Hauteur	6 m.	7 m.

Descriptif scénographique

Le décor est constitué essentiellement d'un empilement de **50 cartons ignifugés** (60x60x60cm) et d'un piano à queue.

Cette pièce est proposée en **bi-frontal**, soit dans un espace nu avec installation de 2 gradins en vis-à-vis, soit en utilisant le gradin de la salle d'un côté et un gradin en fond de scène de l'autre.

Prévoir donc l'installation d'un gradin ou de samias et chaises. Nous déterminerons ensemble la jauge en fonction de la place disponible. Un plan adapté sera fait en fonction de la configuration du lieu.

Le placement du public sera libre (non numéroté) et en proximité (1ers rangs occupés obligatoirement).

Prévoir le nombre d'ouvreuses nécessaires pour le placement du public.

Suivant les règles de sécurité incendie de votre établissement prévoir les mesures compensatoires nécessaires.



Piano

Fournir un piano à queue, ½ queue minimum, type Steinway (B, C, D), Yamaha (C5, C6, C7, S6) ou Bösendorfer. La grandeur du piano est à "accorder" bien sûr avec la taille de la scène.

Si votre lieu est déjà équipé d'un piano à queue, merci de nous transmettre ses références.

Possibilité d'enlever le couvercle.

Accorder le piano au La 440 le jour du spectacle (cf planning). Dans le cas de plusieurs représentations, prévoir un accord tous les jours.

L'œuvre interprétée est « Les Tableaux d'une Exposition » de Moussorgski.

Aménagement du plateau et Draperie

Prévoir un tapis de danse noir mat sur l'espace de jeu, avec de préférence les lés jardin – cour.

Prévoir 4 rouleaux de scotchs tapis de danse transparents (type TRANSP/3M à La BS) pour l'assemblage des cartons.

En fonction de l'esthétique du lieu, un pendrillonnage ou une mise à nu sera défini.

Prévoir un escalier scène-salle si la gradin n'est pas de plein pied, celui-ci sera utilisé pendant le spectacle.

La compagnie amène un diffuseur de parfum.

Lumière

Matériel à fournir :

- 59 circuits de 3kW
- 12 PC 2kW
- 29 PC 1kW
- 46 PAR 64 CP62
- 1 découpe 1kW moyenne type 614SX
- Les gélâtines 202, 203, R104, R114, R119, R132 sont à fournir par vos soins (!!! attention : 46 formats PAR en 202 et 39 en R119, à préparer en amont)

Matériel amené par la compagnie :

- 1 ordinateur portable Macbook pro commandant la lumière

Régie lumière : Caroline Nguyen tél : 06 61 51 49 65 / nemo.car@gmail.com

Son

Matériel à fournir :

Façade :

- Une diffusion façade de bonne qualité, adaptée à la salle et couvrant l'intégralité du public,
Type : L-Acoustics , D&B

Régie :

- 1 console numérique Yamaha 01V96 V2, suivant les dates nous nous déplacerons avec notre propre console, merci de nous contacter à ce sujet
- 2 égaliseurs 31 bandes pour façade et plateau
- 1 système d'intercom régie-plateau (2 postes)

Plateau :

- 2 enceintes type L. Acoustic MTD 112 clustées derrière le rideau d'avant scène, h=4m
- 2 enceintes type L. Acoustic MTD 112 clustées au lointain, h=4m
- prévoir 8 élingues noires pour l'accroche
- Pour la reprise du piano, prévoir 1 couple de micros type Neumann KM184 ou équivalent
- 1 micro HF main + récepteur

Matériel amené par la compagnie :

- 1 console numérique Yamaha 01V96 V2, suivant les dates
- 1 ordinateur portable Macbook
- 1 carte son
- 1 multi 8 paires jack stéréo mâle / jack stéréo mâle (carte son – console)

Régie son : Stéphane Magnin tél : 06 62 17 87 85 / stefmag@gmail.com

Les régies lumière et son seront placées en salle. Merci de prévoir une table de 3m minimum et de condamner les sièges en conséquences.

Accueil

- Prévoir 3 loges : 1 loge pour 3 danseurs, 1 loge pianiste, 1 loge chorégraphe
- **Prévoir des petites bouteilles d'eau**
- Collation : café, thé, eau, fruits sec, jus d'orange, fruits frais, barres de chocolat, le matin du jour J
- Table et fer à repasser

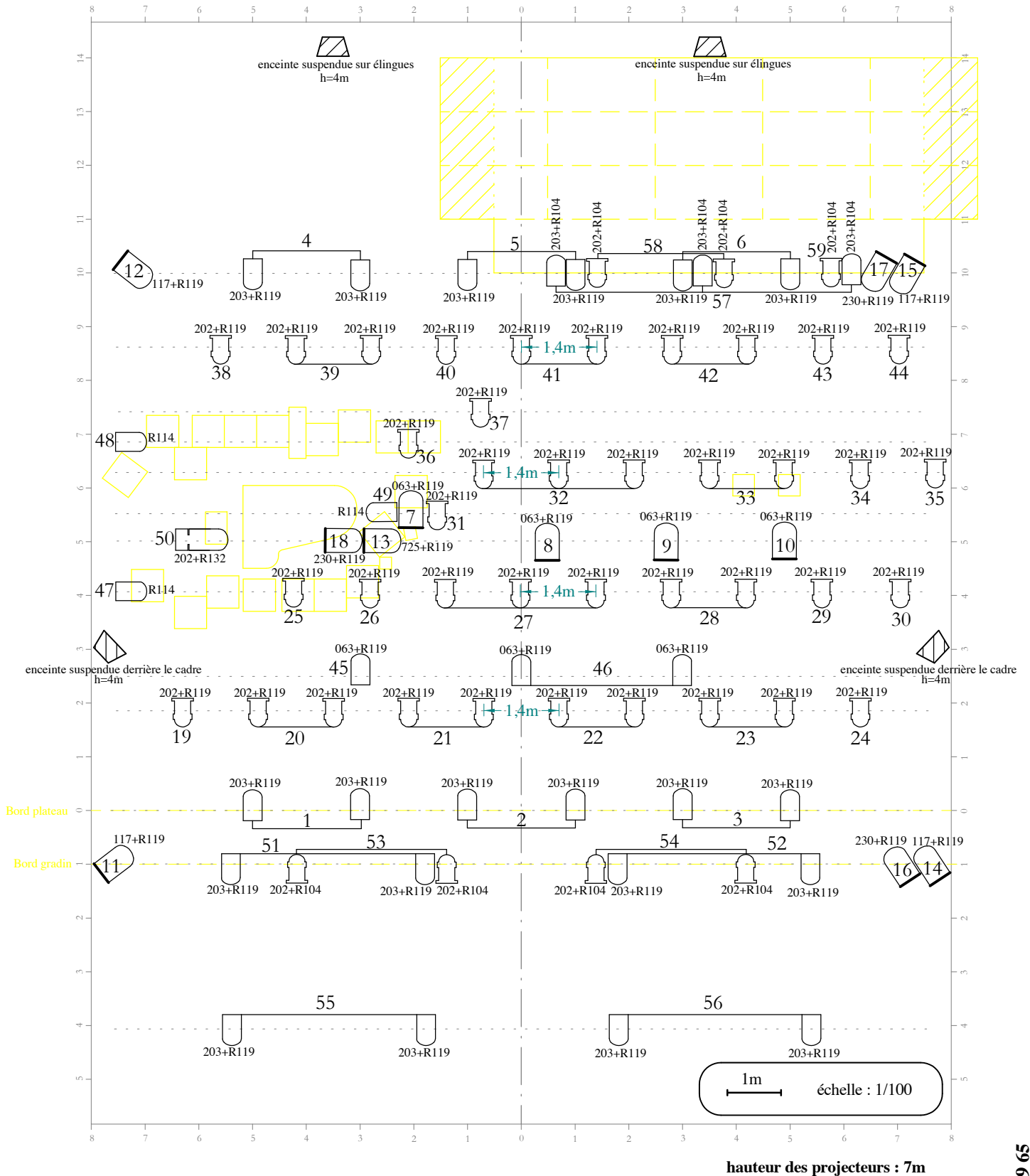
Besoin en personnel et planning type

		régrisseur plateau	machiniste	régrisseur lumière	électricien	régrisseur son	habilleuse	
jour J-1	9h – 13h	1	2	1	3	1		montage plateau, lumière, son
	14h – 18h	1	2	1	3	1		montage plateau, lumière, son
	18h – 19h	1		1	2			réglages lumière
	20h – 22h			1	2			réglages lumière
jour J	9h – 11h	1		1		1		conduite lumière, balance son, clean plateau
	11h – 12h30	1		1		1		conduite lumière, balance son, marquages danseurs
	12h30 – 14h							accord piano
	14h – 18h	1		1		1		échauffement danseurs , répétition
	18h – 18h30	1		1		1		mise, raccords techniques
	19h30 – 20h30	1		1		1		clean plateau
	20h30 – 21h30	1		1		1		représentation La Cérémonie
	21h30 – 23h30	1	2	1	2	1	1	démontage compagnie + entretien costumes





[Merci et à bientôt...](#)

Plan de feu : "La Cérémonie" - Compagnie Pernette

Mise à jour : 02/2014



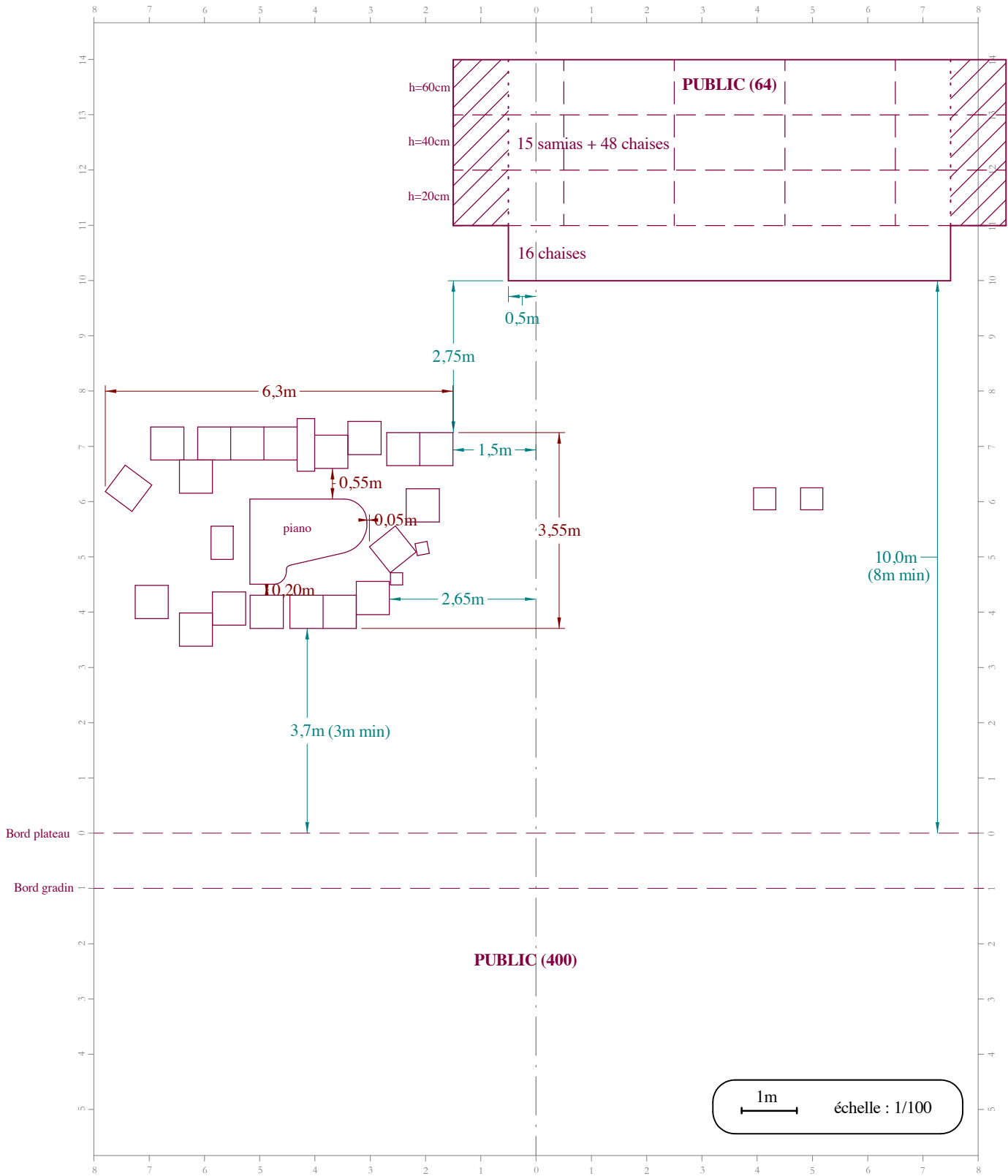
LEGENDE :

-  PC 2kW (12)
-  PC 1kW (29)
-  PAR 64 CP62 (46)
-  découpe moyenne 1kW type 614SX (1)

59 circuits de 3kW

Plan de scène : "La Cérémonie" - Compagnie Pernette

Mise à jour : 02/2014



Listing des gélatines : "La Cérémonie" - Compagnie Pernette

	L063	L117	L202	L203	L230	L725	R104	R114	R119	R132
PC 2kW	4	4			3	1			12	
PC 1kW	3			23			3	3	23	
PAR 64			46				7		39	
découpe 1kW			1							1

Perche	Projecteur	Quantité	Gélatines
salle 2	PC 1kW	4	203 + R119
salle 1	PC 2kW	2	117 + R119
	PC 2kW	1	230 + R119
	PC 1kW	4	203 + R119
	PAR 64	4	202 + R104
1	PC 1kW	6	203 + R119
2	PAR 64	10	202 + R119
3	PC 1kW	3	063 + R119
4	PC 1kW	1	R114
	PAR 64	9	202 + R119
5	découpe 1kW	1	202 + R132
	PC 2kW	1	230 + R119
	PC 2kW	1	725 + R119
	PC 2kW	3	063 + R119
6	PC 1kW	1	R114
	PC 2kW	1	063 + R119
	PAR 64	1	202 + R119
7	PAR 64	7	202 + R119
8	PC 1kW	1	R114
	PAR 64	1	202 + R119
9	PAR 64	1	202 + R119
10	PAR 64	10	202 + R119
11	PC 2kW	2	117 + R119
	PC 2kW	1	230 + R119
	PC 1kW	6	203 + R119
	PC 1kW	3	203 + R104
	PAR 64	3	202 + R104

PROCES-VERBAL DE CLASSEMENT DE REACTION AU FEU D'UN MATERIAU

Selon l'arrêté du 21 novembre 2002 relatif à la réaction au feu des produits de construction et d'aménagement
Laboratoire pilote agréé du Ministère de l'Intérieur (arrêté du 05/02/59, modifié)

N° RA09-0130

Valable 5 ans à compter du 23 avril 2009

Matériau présenté par : LURIE
Produits et techniques d'ignifugation
127 avenue Victor Hugo
93300 AUBERVILLIERS
FRANCE

Marque commerciale : CARTOFLAM

Description sommaire :
Solution ignifuge pour carton.
Essai réalisé sur carton constitué de 2 parements et d'une cannelure, ignifugé par le demandeur à l'aide d'une solution aqueuse référencée « CARTOFLAM ». Application par pulvérisation à raison de 150 ml/m² par face (ou 150 g/m² humide environ).
Epaisseur nominale du carton : environ 3 mm.
Masse surfacique mesurée du carton seul : environ 350 g/m².

Nature de l'essai : Essai par rayonnement

Classement :

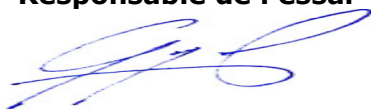
M1

Durabilité du classement (Annexe 2 – Paragraphe 5) : Non limitée.
compte tenu des critères résultant des essais décrits dans le rapport d'essais N° RA09-0130 annexé.

Ce procès verbal atteste uniquement des caractéristiques de l'échantillon soumis aux essais et ne préjuge pas des caractéristiques de produits similaires. Il ne constitue donc pas une certification de produits au sens de l'article L 115-27 du code de la consommation et de la loi du 3 juin 1994.

Champs-sur-Marne, le 23 avril 2009

Le Technicien
Responsable de l'essai



Franck GOGUEL

Le Chef du laboratoire
Réaction au Feu



Nicolas ROURE

Sont seules autorisées les reproductions intégrales du présent procès-verbal de classement ou de l'ensemble procès-verbal de classement et rapport d'essais annexé.

CENTRE SCIENTIFIQUE ET TECHNIQUE DU BATIMENT

SIÈGE SOCIAL > 84 AVENUE JEAN JAURÈS | CHAMPS-SUR-MARNE | 77447 MARNE-LA-VALLÉE CEDEX 2

TÉL. (33) 01 64 68 84 12 | FAX. (33) 01 64 68 84 79 | www.cstb.fr

MARNE-LA-VALLÉE | PARIS | GRENOBLE | NANTES | SOPHIA-ANTIPOLIS