

Fiche Technique

Mise-à-jour : 10/2019

« Belladonna »

Entre femme et sorcière

Durée : 55 minutes

Tout public à partir de 8 ans

Jauge en scolaire 400 max / en tout public : pas de limitation

NOUS VOUS REMERCIONS DE BIEN VOULOIR PRÊTER LA PLUS GRANDE ATTENTION AU CONTENU DE CETTE FICHE TECHNIQUE QUI FAIT PARTIE INTÉGRANTE DU CONTRAT DE CESSION DU SPECTACLE.

SI VOUS NE POUVEZ PAS RÉPONDRE ENTIÈREMENT À CETTE FICHE TECHNIQUE, VEUILLEZ NOUS CONTACTER RAPIDEMENT AFIN D'ENVISAGER UNE ADAPTATION.

Contenu : 11 pages

Administration

Karine Dolon

tél : 06 30 55 22 79

karine.dolon@compagnie-pernette.com

Responsable de production et de diffusion

Anne-Teresa Piel

tél : 06 37 38 54 60

compagniepernette@gmail.com

Régie son et artifices

Stéphane Magnin

tél : 06 62 17 87 85

stefmag@gmail.com

Régie lumière et vidéo

Caroline Nguyen

tél : 06 61 51 49 65

nemo.caro@gmail.com

ou Catherine Chavériat

tél : 06 74 97 80 83

catchav@hotmail.com

Dimension plateau

Dimensions :	minimum	idéales	maximum
Ouverture entre pendrillons	9 m.	10 m.	12m.
Largeur mur à mur	12 m.	16 m.	
Profondeur	9,7 m.	11 m.	
Hauteur	6 m.	7 m.	

Aménagement du Plateau et Draperie

La scénographie est composée d'un tapis de danse de 6 x 6,5m avec en continuité un tulle blanc de 5 x 4,8m, ainsi que d'un tulle oblique de 4,2 x 5,95m.



Matériel à fournir :

- 1 tapis de danse noir mat sur toute la surface du plateau + 1 lé noir supplémentaire pour cadrer notre blanc au lointain
- 4 frises noires
- 5 paires de pendrillons noirs
- 2 demi-fonds
- 1 podium type samia 2x1m, hauteur 0,8m avec un escalier d'accès
- 1 tube de 6m à sous-percher en oblique
- 10 pains de 15kg
- 1 aspirateur
- 2 grandes tables
- 3 chaises à jardin + 3 chaises à cour
- 1 portant à jardin
- éclairage et balisage coulisses soignés (déplacement rapide en coulisses d'une des artistes âgée de 80 ans)

Matériel amené par la compagnie :

- 1 tapis de danse blanc (ouverture 6m x profondeur 7m) + 1 lé blanc coupé en biais (2m x 5m)
- 1 tulle blanc (L 6,2m x h 5,3m) + 1 frise noire (L 6m x h 0,5m)
- 1 tulle blanc (L 5,7m x 6,65m) + 1 frise noire (L 6m x h 0,7m)

ARTIFICES

Tous les artifices utilisés lors de ce spectacle sont classés artifices d'intérieur et condensés sur **10 min.**

- Mettre en place les mesures nécessaires.
- Prévoir 1 extincteur de chaque côté de la scène.
- Prévoir la présence d'1 agent SSIAP pendant la durée des effets soit **10 min.** Celui-ci peut être le régisseur plateau présent lors des manipulations.

Le classement du comportement au feu des tapis danse, tulles, frises ainsi que les PV sont joints en annexe.

Détails des effets utilisés lors du spectacle :

- Livre en feu (durée 5s)



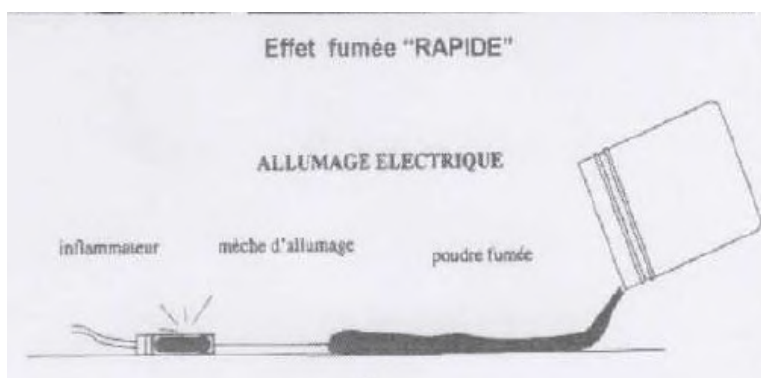
- Doigts en feu (5s)



- Champignons de fumée (3 déflagrations)



- Fumée rapide (durée 15s)



VIDÉO

Matériel à fournir :

- 2 câbles XLR de manière à relier les shutters des VP du plateau à la régie vidéo en salle (XLR femelle côté VP)
- veiller à ce que les 2 VP et la régie vidéo soient sur la même phase (alim. son par exemple)

Matériel amené par la compagnie :

- 2 vidéoprojecteurs Christie LX605 6000 lumens équipés de leur shutter et de leur accroche
- 2 câbles VGA reliant les VP du plateau à la régie vidéo en salle (max 75m)
- 1 carte graphique Matrox et 2 boosters Extron
- 1 ordinateur Macbook pro commandant la vidéo et la lumière

Lumière

Listing de matériel à fournir :

- 44 circuits de 3kW + 1 DMX pour la machine à fumée
- 1 découpe courte 2kW type 713SX
- 5 découpes courtes 1kW type 613SX
- 3 découpes moyennes 1kW type 614SX
- 4 PC 2kW, dont 1 avec volets
- 20 PC 1kW + 4 PC 1kW (ou découpes) gélatinés en 200 pour l'éclairage de coulisses
- 17 PAR 64 larges CP62 (veiller à mettre des ampoules de même marque sur les couplages)
- 13 platines de sol
- 1 machine à brouillard pilotable en DMX et 1 ventilo
- 2 charges de 1kW pour les lumistyls
- la qualité du noir au plateau est indispensable vu le dispositif scénographique (tulle blanc et tapis blanc)

Matériel amené par la compagnie :

- 1 ordinateur Macbook pro commandant la vidéo et la lumière
- 1 boîtier ENTTEC USB-DMX 5 points
- 2 lumistyls pour l'éclairage coulisses

Si vous trouvez des difficultés à fournir le matériel demandé, n'hésitez pas à nous contacter :

Caroline Nguyen / tél : 06 61 51 49 65 / nemo.car@gmail.com
ou Catherine Chavériat / tél : 06 74 97 80 83 / catchav@hotmail.com

Son

Matériel à fournir :

Régie :

- 1 console numérique type YAMAHA CL3
- 1 système d'intercom régie-plateau 3 postes : 1 au plateau et 2 en régie lumière / son

Façade :

- Une diffusion façade avec Sub, adaptée à la salle et couvrant l'intégralité du public, type : L. Acoustics, D&B....

Plateau :

- 2 enceintes 15" type L. Acoustics X15 clustées au lointain devant le rideau de fond de scène, hauteur 4m avec un entraxe de 7m,
- prévoir pions ou lyres + des élingues noires pour l'accroche des enceintes du lointain
- 2 enceintes type L. Acoustics X15 ou X12 en side et sur pieds derrière le rideau d'avant scène, hauteur 2m

Salle :

- 2 enceintes type L. Acoustics X12 placées en fond de salle sur passerelle ou sur pieds
- prévoir 2 enceintes supplémentaires si balcon

Matériel amené par la compagnie :

- 2 ordinateurs portables Macbook

Si vous trouvez des difficultés à fournir le matériel demandé, n'hésitez pas à me contacter :

Stéphane Magnin / tél : 06 62 17 87 85 / stefmag@gmail.com

Les régies lumière, vidéo et son seront placées en fond de salle. Merci de condamner les sièges en conséquence.

Accueil

Vous accueillez une équipe de 6 personnes : 3 danseuses, 2 régisseurs, et 1 chargée de diffusion.

A noter, 1 des danseuses est âgée (80 ans).

- Prévoir 2 places de parking pour un véhicule utilitaire 12m³ (h=2,5m) et une voiture sur toute la période.
- Prévoir au minimum 2 grandes loges.
- Prévoir 3 grandes serviettes de bain et 3 petites.
- Petites bouteilles d'eau en quantité et collation bienvenue : café, thé, eau, jus de fruits, fruits frais, bananes, chocolat, petit encas salé bienvenu avant le jeu.

Hôtel

- Prévoir 2 chambres le jour J-2 (arrivée des régisseurs), si le trajet est supérieur à 3h (départ de Besançon).
- Prévoir 5 chambres le jour J-1 (arrivée des 3 danseuses).
- Prévoir 6 chambres le jour J (arrivée de la chargée de diffusion).
- Prévoir 2 places de parking pour un véhicule utilitaire 12m³ (h=2,5m) et une voiture sur toute la période.

A confirmer suivant les dates.

Planning : 1ère à 10h

		régisseur plateau	machiniste	régisseur lumière	électricien	régisseur son	habilleuse	
J-2	matin							prémontage (obligatoire)
	16h-20h	1	1	1	2	1		montage son, lumière, vidéo, plateau (avec régisseurs Cie)
J-1	9h-13h			1	2		1	réglages lumière, entretien costumes
	14h-16h	1		1		1		balance son, conduite lumière et vidéo, clean plateau
	16h-17h	1		1		1		échauffement danseurs
	17h-20h	1		1		1		répétition
J	8h-9h	1		1		1		échauffement danseurs
	9h-10h	1		1		1		mise
	10h-11h	1		1		1		REPRESENTATION
	11h-13h	1	1	1	1	1	1	démontage compagnie, nettoyage costumes

Le régisseur plateau fera des manipulations en répétition et en jeu. Il devra s'habiller en noir. Prévoir la même personne sur l'ensemble des représentations.

Dans le cas de plusieurs représentations, l'équipe arrive 2 à 3h avant le spectacle.

Prévoir un entretien des costumes toutes les 2 représentations.

Planning : 1ère à 14h30

		régisseur plateau	machiniste	régisseur lumière	électricien	régisseur son	habilleuse	
J-2								prémontage conseillé
J-1	9h-13h	1	1	1	2	1		montage son, lumière, vidéo, plateau
	14h-18h	1	1	1	2	1	1	montage son, lumière, vidéo, plateau, entretien costumes
	18h-19h					1		balance son
	19h-23h			1	2			réglages lumière, clean plateau
J	8h30-9h30	1		1		1		échauffement danseurs, balance son, conduite lumière et vidéo
	9h30-12h30	1		1		1		répétition
	13h30-14h30	1		1		1		mise
	14h30-15h30	1		1		1		REPRESENTATION
	15h30-17h30	1	1	1	1	1	1	démontage compagnie + nettoyage costumes

Dans ce cas, il n'y a qu'une seule représentation de possible en J.

Sinon, dans le cas de 2 représentations en J, après-midi et soir, nous ne faisons pas la répétition le matin, pour libérer la matinée des danseurs. Se référer alors au planning, représentation à 10h.

Le régisseur plateau fera des manipulations en répétition et en jeu. Il devra s'habiller en noir. Prévoir la même personne sur l'ensemble des représentations.

Dans le cas de plusieurs représentations, l'équipe arrive 2 à 3h avant le spectacle.

Prévoir un entretien des costumes toutes les 2 représentations.

Planning : 1ère à 20h30

		régisseeur plateau	machiniste	régisseeur lumière	électricien	régisseeur son	habilleuse	
J-1	9h-13h	1	1	1	2	1		montage son, lumière, vidéo, plateau
	14h-18h	1	1	1	2	1	1	montage son, lumière, vidéo, plateau, entretien costumes
	18h-20h			1	2			réglages lumière et vidéo
J	9h-11h			1	2			réglages lumière
	11h-13h	1		1		1		balance son, conduite lumière et vidéo, clean plateau
	14h-15h	1		1		1		échauffement danseurs
	15h-18h	1		1		1		répétition
	19h30-20h30	1		1		1		mise
	20h30-21h30	1		1		1		REPRESENTATION
	21h30-23h30	1	1	1	1	1	1	démontage compagnie, nettoyage costumes

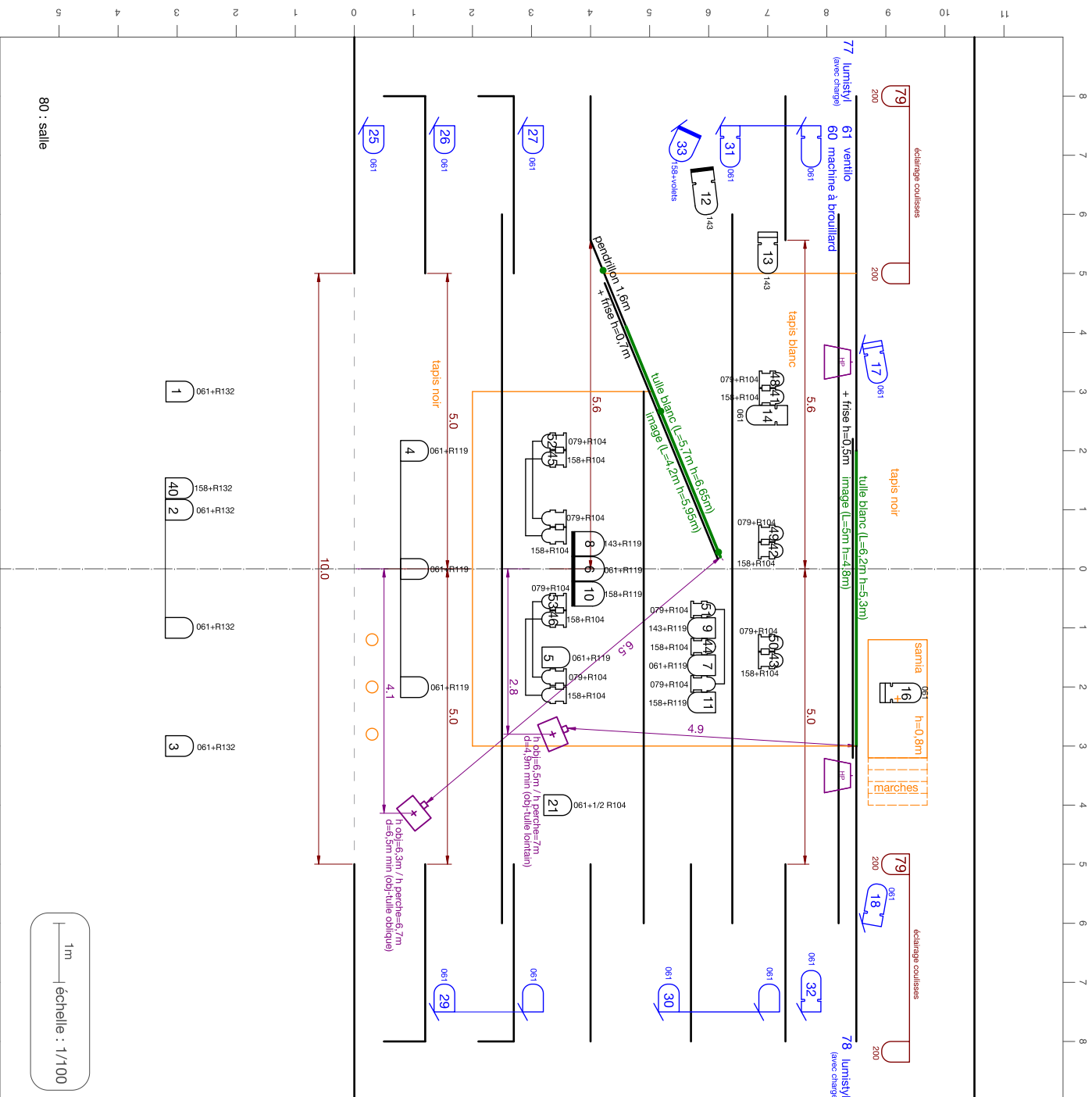
Le régisseur plateau fera des manipulations en répétition et en jeu. Il devra s'habiller en noir. Prévoir la même personne sur l'ensemble des représentations.

Dans le cas de plusieurs représentations, l'équipe arrive 2 à 3h avant le spectacle.

Prévoir un entretien des costumes toutes les 2 représentations.

Plan de feu : "Belladonna" - Compagnie Perrette

mise-à-jour : 16/03/2019



fond noir ou mur noir

lumière hauteur perche : 7m

tulle+pendillons hauteur perche : 5.3m

frise + SON hauteur bas des encornes : 4m

pendillons hauteur perche : 7m

frise hauteur sous-perche : 6.65m

tulle oblique hauteur perche : 7m

1 pendillon hauteur sous-perche : 6.65m

frise avec retour hauteur sous-perche : 6.65m

tulle oblique hauteur sous-perche : 6.65m

lumière+pendillons hauteur perche : 7.2m

lumière + VP hauteur perche : 7m

pendillons frise hauteur perche : 7m

pendillons lumière + VP hauteur perche : 6.7m

cadre VP : alimentation + XLR femelle + VGA

44 circuits de 3kW

découpe courte 2kW 713SX (1)

découpe courte 1kW 613SX (5)

découpe moyenne 1kW 614SX (3)

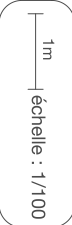
PC 2kW (4) + volet (1)

PC 1kW (20)

PAR 64 large CP62 (17)

platine de sol (13)

PC ou découpe 1kW (4) pour éclairage coulisses



Liste de gélatines : "Belladonna" - Compagnie Pernette

mise-à-jour : 16/03/2019

	L061	L079	L143	L158	R104	R119	R132
PC 2kW	1		1	2		3	
PC 1kW	17		1	2	1/2	7	5
PAR 64		9		8	17		
découpe 2 kW			1				
découpe 1kW	7		1				

Perche	Projecteur	Quantité	Gélatines
salle 1	PC 1kW	4	061+R132
	PC 1kW	1	158+R132
1	PC 1kW	3	061+R119
2	PAR 64	4	079+R104
	PAR 64	4	158+R104
	PC 1kW	1	061+R119
	PC 1kW	1	061+ 1/2 R104
3	PC 2kW	1	143+R119
	PC 2kW	1	061+R119
	PC 2kW	1	158+R119
4	découpe 2kW	1	143
	PAR 64	2	079+R104
	PAR 64	1	158+R104
	PC 1kW	1	143+R119
	PC 1kW	1	061+R119
	PC 1kW	1	158+R119
5	découpe 1kW	1	143
	découpe 1kW	1	061
	PAR 64	3	079+R104
	PAR 64	3	158+R104
6	découpe 1kW	1	061
sol jardin	PC 1kW	3	061
	PC 2kW	1	158 + volets
	découpe 1kW	3	061
sol cour	PC 1kW	4	061
	découpe 1kW	2	061

Rapport concernant le classement du comportement au feu

N° 230009669-3 du 12.12.2014

Ce rapport de classement remplace le rapport de classement
n° 230009669-2 du 08.10.2014
Version française

Commanditaire: Gerriets GmbH
Im Kirchenhürstle 5 – 7
79224 Umkirch

Mission: Classement du comportement au feu selon DIN EN 13501-1

Date de mission: 06.08.2014

Désignation du produit de construction à classer:

Revêtement de sol homogène avec la désignation "Varlo Tanzboden"

Ce rapport détermine le classement du produit de construction susnommé en accord avec le procédé indiqué dans la norme DIN EN 13501-1.

Rapport concernant le classement du comportement au feu n° 230009669-3 du 12.12.2014

3 Classement et domaine d'application direct

3.1 Référence

Le classement a été réalisé en accord avec les paragraphes 12 et 14.2 de la norme DIN EN 13501-1 : 2010.

3.2 Classement

En référence à son comportement au feu, le revêtement de sol testé est classé comme :

B_{fl}

Le classement supplémentaire concernant la production de fumée est:

s1

Il résulte ainsi le classement au comportement au feu du revêtement de sol testé :

Comportement au feu		Production de fumée
B_{fl}	--	s1

c'est-à-dire **B_{fl} - s1**

3.3 Domaine d'application du produit

Le classement n'est valable que pour le produit de construction décrit sous le paragraphe 1. dans l'utilisation en tant que revêtement de sol, posé horizontalement – collé ou non collé – sur un matériau support des euroclasses A1 ou A2 selon la norme DIN EN 13501-1 avec une densité brute d'au moins 1350 kg/m³.

Le revêtement de sol peut être teinté dans n'importe quelle couleur.

4 Restrictions

Ce rapport de classement ne remplace pas une approbation de type ou une certification de produit.

Cette version française du rapport a été établie en plus de la version allemande avec le même numéro de rapport. En cas de doute, seule la version allemande de ce rapport est valable.


Erwitte, le 12.12.2014

Le directeur du service d'essai


 (Dipl.-Ing. Rademacher)



Le rédacteur


 (Dipl.-Ing. Bloch)

Date d'établissement de la version française: 10 Février 2015

Gerriets GmbH
Im Kirchhölzle 5-7
79224 Umkirch
Deutschland



Magistrat der Stadt Wien
Regierungsabteilung 39
PRF - Überwachungs- und
Zertifizierungsstelle der Stadt Wien
Labor für Textiltextil
Stadler Feuerhölzle 15
1190 Wien
Tel: (+43 1) 4000-8030
Fax: (+43 1) 4000-8030
E-Mail: post@ma39.at
www.ma39.at



MA 39 – VFA 2016-0814.01

Wien, 21. Juli 2016

Klassifizierungsbericht

zum

Brandverhalten von Bühnenstoffen mit der Bezeichnung „Gerriets-Velours“

Auftraggeber: Gerriets GmbH
Auftragsdatum: 19. April 2016
Prüfgut: Bühnenstoffe mit der Bezeichnung „Gerriets-Velours“,
CLIVIA 450
CLIVIA 600
CLIVIA ECHO
ROYAL
Verschiedene Farben
MA 39 – VFA 2016-0814.02
(Prüfung gemäß ÖNORM EN 13823)
MA 39 – VFA 2016-0814.03
(Prüfung gemäß ÖNORM EN ISO 11925-2)

Kurzbeurteilung: In Übereinstimmung mit der ÖNORM EN 13501-1 werden die oben
angewandten Bauprodukte bezüglich ihres Brandverhaltens mit

B – s2, d0

klassifiziert.

Prüfungen werden nach Ausschuss auf der Prüfungsstelle

Alle Daten des Berichts sind nach dem Anordnungsbescheid der Stadt Wien zu verstehen

Haftung für Inhalt des Berichts ist ausschließlich Sache der Auftraggeberin MA 39

Sie beachten Sie die damit gültigen Allgemeinen Geschäftsbedingungen der MA 39

in Wien unter www.ma39.at

Zusätzlich gemäß den Forderungen der ÖNORM EN 1825-1:2005 und der ÖNORM EN

ISO 14001:2015 sind die Daten Annot.

Abschließend an PRF und Regierungsstelle gemäß MA 39 für Bericht des Brandverhaltens

der Textiltextil, Prüfung von Textiltextil auf Basis ÖNORM EN ISO 11925-1 und

ÖNORM EN ISO 13823

Abschließend an Zertifizierungsstelle gemäß MA 39 für Bericht des Brandverhaltens

der Textiltextil, Prüfung von Textiltextil auf Basis ÖNORM EN ISO 11925-1 und

ÖNORM EN ISO 13823

Textiltextil, Prüfung von Textiltextil auf Basis ÖNORM EN ISO 11925-1 und

ÖNORM EN ISO 13823



Öffnungszeiten Montag bis Donnerstag: 7:30 - 18:30 Uhr und Freitag: 7:30 - 12:30 Uhr, UID: ATU 36601600
Bewerbungs- Bank Austria, IBAN: AT85120005100007900, BIC: BAWA3309, DVR: 0000191

Klassifizierung des Brandverhaltens nach DIN EN 13501-1
Reaction to fire classification according to DIN EN 13501-1

Aktenzeichen
Report No. FLT KE3654718

Auftraggeber
Sponsor Gerriets SARL
Rue du Pourquoi-Pas
F - 68600 Volgelsheim

Ausstellungsdatum
Date of issue 2018-05-10

Art Materials Unbeschichtete, flammhemmend ausgerüstete
Gewirke (Gobelin Tulle) aus Baumwolle
Description of the material *Uncoated, flame retardant treated knit fabrics*
(Gobelin Tulle) made of cotton

Bezeichnung des Materials "TULLE GOBELIN"
Name of the material

Klassifizierung nach DIN EN 13501-1:2010
(In den beschriebenen Einbaubedingen)
Classification acc. to DIN EN 13501-1:2010
(mounting and fixing as described)

B - s1, d0

Anwendungsbereich
Field of application

Geltungsdauer
Validity

Hinweise / Warnings :

Dieses Dokument dient nicht zur Typzulassung oder Zertifizierung eines Produktes im Sinne einer harmonisierten Norm (DIN EN) oder einer europäisch technischen Bewertung (ETA).
This document can not serve for type approval or certification of a product acc. the demands in harmonised standards, European Technical Assessments.

Dieser Klassifizierungsbericht gilt nicht als alleiniger Nachweis, wenn das geprüfte Material als Bauprodukt im Sinne einer Landesbauordnung verwendet wird.
This classification report is not the sole verification, if the tested material is used as a construction product according to a State Building Regulation.

Dieser Klassifizierungsbericht ersetzt nicht einen ggf. notwendigen baurechtlichen / bauaufsichtlichen Nachweis nach Landesbauordnungen.
This classification report is in no case a substitute for a required verification of applicability according to State Building Regulations.

Dieser Klassifizierungsbericht ist zweisprachig. Im Zweifel gilt der deutsche Wortlaut.
This classification report has been issued bilingually. In case of doubt, the German wording is valid.



Prüfstelle für das
Brandverhalten
von Baustoffen
Dipl.-Ing. Uwe Kühnast

Steinstrasse 18
D - 14822 Birkheide
Fon: +49 33845 90901
Fax: +49 33845 90909
Mail: info@firelabs.de
PÜZ-Stelle (LBO): BRA09

KLASSIFIZIERUNGSBERICHT
CLASSIFICATION REPORT



Anerkannte Prüf-, Überwachungs- und Zertifizierungsstelle

Dieser Klassifizierungsbericht darf nur in vollem Wortlaut und ohne Zusatz veröffentlicht werden. Für veränderte Wiedergabe und Auszüge ist vorher die schriftliche Erlaubnis der ausstellenden Prüfstelle einzuholen.
This classification report may only be reproduced unchanged, except with the prior written and revocable consent of the issuing laboratory.



SAS PYRO FOLIE'S

FICHE DE CARACTERISRIQUES TECHNIQUES

POUDRE DE LYCOPODE

Facilement inflammable

Désignation commerciale : **POUDRE DE LYCOPODE**
Ref. Fabricant Melyco

1. Produit Phytosanitaire issue de la racine d'une plante appelée lycopode.
2. Particularité : Très fines particules tamisées.
3. Danger : La poudre de lycopode est extrêmement inflammable lorsqu'elle est soufflée sur une flamme déjà existante.
4. Cette poudre doit être "soufflée" sur une flamme existante afin d'obtenir un effet "jet de flamme", par exemple « gueule de dragon » etc.
5. A utiliser avec la "Poire à Flamme" ou tout autre accessoire adéquat et sécuritaire.
6. Utilisée pour simuler des flammes en magie, elle émet une intense lumière et peut donner de grandes flammes selon le procédé d'utilisation de projection.
7. Ne pas utiliser près d'une flamme ou d'une source de chaleur.
8. A utiliser par petites quantités dans les espaces clos.
9. Lorsqu'il brûle, ce produit dégage une petite fumée noire et nocive. Ne pas respirer celle-ci.
10. Ne pas avaler.
11. Ne pas jeter sur le visage et les yeux.
12. Se laver les mains à l'eau claire après manipulation du produit.
13. Ne pas déverser dans les égouts
14. Aucune réglementation pour le transport
15. Autre information : Produit également utilisé en cosmétique.
16. Produit interdit aux mineurs de moins de 18 ans.

Paris, le 20/09/2012
M. Jean-Pierre ZITO
Direction Technique

Tel. +33 (0) 1 60 94 20 64 – Fax. +33 (0) 1 60 94 25 22
e mail général : pyrofolies@pyrofolies.com - e mail NEIGE : neige@pyrofolies.com
Site Web : <http://www.pyrofolies.com>
Sas **PYRO FOLIE'S** - 15 Boulevard VICTOR BALTARD – F-77410 CLAYE-SOUILLY
Siret : 400 227 997 00022 – Code APE : 5912Z

NOTICE d'emploi

BI COMPOSANT POUVRE FLASH REGULAR FLASH

Ces kits deux composants A & B sont basés sur des oxydants et magnésium de très haute qualité. Nous utilisons des magnésium correspondant aux plus haute spécifications militaires, vous assurant un produit cohérent de haute qualité.

1. Uniquement pour une utilisation selon le mode d'emploi, toute autre utilisation est interdite.
2. Lors de l'utilisation des mesures de précaution doivent être mise en place (ex : l'accès à la zone restreinte, interdiction de fumer, extincteurs à proximité du lieu de tir, se renseigner des dispositions anti incendie)
3. Être en règle sur les déclarations auprès du service de sécurité (mairie , préfecture , salle , organisateur)
4. La mise à feu nécessite un courant continue d'une intensité minimum de 0,8A et 6 volts minimum et 110 V maximum, pour le test de ligne 0,02A est l'intensité maximale admissible
5. Fixez l'objet de façon stable sur un support difficilement inflammable pour qu'à aucun moment l'artifice ne puisse se diriger vers le public ou les comédiens / acteurs / dj
6. Reliez les câbles uniquement hors tension
7. Assurez vous lors du tir de l'objet pyrotechnique d'avoir a vue la zone de feu et que les distances de sécurité soit toujours respectées.
8. Le stockage doit être fait dans les emballages d'origine et selon les décrets du journal officiel en vigueur. Catégorie « Artifices de divertissement » ,dans un endroit sec et loin de source de chaleur. Ne pas laisser à la portée des enfants.
9. Après le tir inspecter le site afin de vérifier qu'il ne reste pas d'éléments actif , noyer l'artifice en cas de doute.
- 10. CE produit est de catégorie T2 et doit être mis en œuvre uniquement par un artificier qualifié C4T2**

Précaution de base

- Ne pas exposer son corps au dessus des artifices
- Attendre 30 minutes avant d'intervenir sur l'artifice
- Ne pas tenter de rallumer un artifice défailant
- Ne pas fumer pendant le transport et la manipulation
- Protégez les surfaces susceptibles d'être marquées lors du fonctionnement (tapis de danse , parquet , piste sportive)

Couleur	Diamètre	durée	Numéro CE	distance sécurité radiale	distance sécurité hauteur	poids matière active
-		Instantanées	0589-T2-0034	Voir ci dessous	Voir ci dessous	28 grs

Remarques spéciales A = hauteur / B = volume sonore / T = radial (autour)

Distances minimales de sécurité à déterminer par l'utilisateur (valeurs maximales):

- 1 bouchon = 2 g: A: 2 m; B: 93,5 dB(AI max) à 15 m; T: 2 m.
3 bouchons = 6 g: A: 2 m; B: 116,4 dB(AI max) à 15 m; T: 2 m.
5 bouchons = 10 g: A: 2 m; B: 118,1 dB(AI max) à 15 m; T: 2 m.

Si utilisation MORTIER

- 3 bouchons = 6 g: A: 1 m; B: 93,4 dB(AI max) à 10 m; T: 1 m.
5 bouchons = 10 g: A: 1 m; B: 100,4 dB(AI max) à 10 m; T: 1 m.
10 bouchons = 20 g: A: 1 m; B: 100,1 dB(AI max) à 10 m; T: 1 m.

Distance (s) minimale (s) de sécurité:

Les instructions d'utilisation doivent indiquer: Distance minimale de sécurité: à déterminer par l'utilisateur (personne ayant des connaissances spécialisées) avec les meilleures mesures de sécurité disponibles en fonction de l'effet, des caractéristiques de performance, des paramètres spécifiques et des conditions environnantes.

Vente interdite aux personnes de moins de 18 ans - Ne convient pas à un usage NON professionnel

Les articles peuvent uniquement être utilisés à des fins techniques dans le contexte de la scène, du cinéma, de la productions photo et d'événements musicaux ou divers occasions, La vente et la remise de l'objet sont uniquement autorisée dans son emballage d'origine avec l'étiquette.



USAGE PROFESSIONNEL

Nant'Effect – 19 rue de la noé – 44640 Saint jean de boiseau
06-82-48-27-60 contact@nanteffect.fr

Material Safety Data Sheet

According 453/2010/EC

Print date 02.02.2015

Revision 1

Supersedes: 22.11.2014

Name: CCF Fluid Yellow

1. IDENTIFICATION OF THE SUBSTANCE/MIXTURE AND OF THE COMPANY/UNDERTAKING

1.1 Identification of the substance/mixture and of the company/undertaking

Chemical description : ETH96-98% + 2% Isopropanol + 5% Wood Spirit

Type of product : Mixture.

Reach registration number : -

1.2. Relevant identified uses of the substance or mixture and uses advised against

Identified use(s) : Fire Fluid

Use(s) advised against : Non identified .

1.3. Details of the supplier of the safety data sheet

MagicFX

Schouwrooij 27, 5281RE

Boxtel (The Netherlands)

Telephone: +31-(0)411-635013

Fax: +31-(0)411-635012

Technical Information

Telephone: +31-(0)411-635013

Emergency Information

Telephone: +31-(0)411-635013

1.4. Emergency telephone number

Emergency phone number : België : Antipoison Center – Brussels

TEL: +32(0)70/245.245

The Netherlands : National Poisoning Information Center - Bilthoven

TEL: +31(0)30/274.88.88 (Only for the purpose of informing medical personnel in cases of acute intoxications)

2. HAZARDS IDENTIFICATION

2.1. Classification of the substance or mixture

Classification according to Directive 67/548/EEC or 1999/45/EC

Highly flammable (F; R11)

Classification according to Regulation (EC) No 1272/2008

Flammable liquids - Category 2 - Danger (Flam. Liq. 2; H225)

Eye irritation - Category 2 - Warning (Eye Irrit. 2; H319)

Custom Classification number: 3824909799

2.2. Label elements

Label in accordance with Regulation (EC) No 1272/2008

- Dangerous ingredient(s) : Ethanol+ Isopropanol .

- Hazard pictogram(s)

- Signal word : Danger
- Hazard statements : H225 - Highly flammable liquid and vapour. H319 - Causes serious eye irritation.

- Precautionary statements

- Prevention :
 - P210 - Keep away from heat, sparks, open flames or hot surfaces. – No smoking.
 - P233 - Keep container tightly closed.
 - P243 - Take precautionary measures against static discharge.

- Response :
 - P303+P361+P353 - IF ON SKIN (or hair) : Remove immediately all contaminated clothing. Rinse skin with water/shower.
 - P305+P351+P338 - IF IN EYES : Rinse cautiously with water for several minutes. Remove contact lenses, if present and easy to do. Continue rinsing.
 - P337+P313 - If eye irritation persists : Get medical advice.

Storage : P403+P235 - Store in well-ventilated place. Keep cool.

2.3. Other hazards

Physical/chemical hazards : Ethanol : Vapours may be heavier than air, spread along the ground and collect in low or confined areas.

Hazards for the health : Ethanol : A health dangerous concentration in the air will very quickly be reached by evaporation of this substance at app. 20°C; even faster by spraying.

Hazards for the environment : No significant danger. This product is no substance or contains no PBT or vPvB (in accordance with Annex XIII).

Hazards for the safety : Ethanol : Vapor mixes readily with air forming explosive mixtures.

3. COMPOSITION/INFORMATION ON INGREDIENTS

3.2. Mixtures

HARMFUL COMPONENT(S)

Name component(s) Classification	Weight %	CAS nr	EINECS nr	Index nr	Reach-nr
Ethanol : R11	> 50 %	64-17-5	200-578-6	603-002-00-5	01-2119457610-43 F;
Flam. Liq. 2; H225					
Eye Irrit. 2; H319					
Isopropanol : R11	< 2 %	67-63-0	200-661-7	603-117-00-0	01-2119457558-25 F;
T; R67					
Xi R36					
Flam. Liq. 2; H225					
Eye Irrt. 2; H319					
STOT SE 3; H336					

Methanol : 5 % 67-56-1 200-659-6 603-001-00-X 01-2119433307-44 F;
R11

T; R23/24/

25-39/23/24/25

Flam. Liq. 2; H225

Acute Tox. 3 (oral); H301

Acute Tox. 3 (skin); H311

Acute Tox. 3 (inhal); H331

STOT SE 1; H370

The full text of the R-phrases and (EU)H-statements is in section 16.

Methanol : Note: SCL applicable

4. FIRST AID MEASURES

4.1. Description of first aid measures

General :	In case of doubt or persistent symptoms, call a physician. Never give anything by mouth to an unconscious person. First Aid Measures
Inhalation :	Allow the affected person to rest. Remove victim into fresh air. If not breathing, give artificial respiration. Consult a doctor.
Skin Contact :	Remove contaminated clothing. Rinse skin immediately with plenty of water. (shower if necessary). Consult doctor if irritation develops.
Eye Contact :	Rinse immediately thoroughly and long (at least 15 min.) with plenty of water. Remove contact lenses. Consult eye doctor.

Ingestion : DO NOT INDUCE VOMITING. Rinse mouth with water.
Seek medical advice.

4.2. Most important symptoms and effects, both acute and delayed

See section 11.

4.3. Indication of any immediate medical attention and special treatment needed

For specialist advice doctors should contact the NVCI or the Belgian Poison center.

5. FIREFIGHTING MEASURES

5.1. Extinguishing media

Extinguishing Media

Suitable : Extinguishing powder , Alcohol resistant foam , Carbon dioxide (CO₂) ,
Water spray.

Insuitable : Heavy water stream Foam (alcohol not resistant)

5.2. Special hazards arising from the substance or mixture

Special Exposure Hazards : Fire may liberate carbon oxides (CO) and smoke.

5.3. Advice for firefighters

Special Protective Equipment for : Use self-contained breathing apparatus and wear protective clothes
when in close Firefighters proximity to fire.

Special Procedures : Apply water spray or fog to cool nearby equipment. Avoid fire-fighting
water to enter environment.

6. ACCIDENTAL RELEASE MEASURES

Personal Precautions :

- Eliminate every possible source of ignition (open fire, sparks, smoking, ...).
- Evacuate all personnel immediately and ventilate area.
- Avoid breathing vapour and contact with skin, eyes and clothing. Wear recommended personal protective equipment. (See section 8)

6.2. Environmental precautions

Environmental Precautions :

- Shut off leaks if without risks.
- Dike in the spilled product as much as possible with inert material.
- Prevent entry of product in public water, sewers or soil.
- Notify authorities if product enters sewers or public waters.

6.3. Methods and material for containment and cleaning up

Methods for Cleaning Up :

- Collect the spillage in closable, suitable disposal containers.
- Clean up any spills as soon as possible, using an inert absorbent material.
- Residue is to be washed down with plenty of water.
- Drain off rinsing water into sewers.

6.4. Reference to other sections

For personal protection, see section 8.
For the removal of the waste product, see section 13.

7. HANDLING AND STORAGE

7.1. Precautions for safe handling

Handling :

- Avoid breathing vapour and contact with skin, eyes and clothing. Wear recommended personal protective equipment. (See section 8)
- Wash hands before and after working with the product.
- When using, do not eat, drink or smoke.

Emergency eye wash fountains and showers should be available in the immediate vicinity of any potential exposure.

7.2. Conditions for safe storage, including any incompatibilities

Storage :	Keep only in the original, safely locked container in a cool, well ventilated and fireproof place. All dangerous products should be placed on a drip tray or should be barreled. Store away from all heat sources, including direct sunlight.
Keep away from :	Oxidizing agents , Strong acids .
Protection against Fire and Explosion :	Remove all sources of ignition (open fire, sparks, smoking, ...). With a temperature equal to or higher than the flash point, the mixture steam-air may create a highly flammable and explosive mixture. Do not use compressed air to either agitate or transfer contents of storage containers (tanks) / shipping drums containing this material. Always use explosionproof electrical equipment. Use spark-arm implement.
Packaging Material :	Stainless steel , Glass .
Insuitable Packaging Material :	Synthetic material , Aluminium .

7.3. Specific end use(s)

For identified uses, see subsection 1.2 and/or exposure scenarios.

8. EXPOSURE CONTROLS/PERSONAL PROTECTION

8.1. Control parameters

Occupational Exposure Limits :	For harmful components: Ethanol : Limit value (BE) : 1000 ppm (1907 mg/m ³) (2011) Ethanol : Limit value (TWA 8 h) (NL) : 200 ppm (260 mg/m ³) (2008) (H) Ethanol : Limit value (TWA 15 min) (NL) : 1000 ppm (1900 mg/m ³) (2008) (H) Methanol : Limit value (BE) : 200 ppm (266 mg/m ³) (2011) (D) Methanol : Short time value (BE) : 250 ppm (333 mg/m ³) (2011) (D)
--------------------------------	-----------------------------------------------------------------------------------------------------------------------------------------------------------------------------------------------------------------------------------------------------------------------------------------------------------------------------------------------------------------------------------------------------------------------------------------------------------------------

Methanol : Limit value (TWA 8 h) (NL) : 100 ppm (133 mg/m³) (2011)
(H)

(D) The mention "D" means that the absorption of the agent by skin, mucous membranes or eyes constitutes an important part of the total exposition. This absorption can be the consequence of direct contact as well as his presence in the air.

(H) The addition of an "H" indicates that the substance is relative easily absorbed by the skin.

Isopropyl alcohol : Limit value (BE) : 200 ppm (500 mg/m³) (2011)

Isopropyl alcohol : Short time value (BE) : 400 ppm (1000 mg/m³) (2011)

Biological limit values :

They will be included when available.

DNELs :

For harmful components:

- Ethanol : Worker, acute - local effects, inhalation : 1900 mg/m³
- Ethanol : Worker, long-term - systemic effects, inhalation : 950 mg/m³
- Ethanol : Worker, long-term - systemic effects, dermal : 343 mg/kg/day
- Ethanol : Consumer, acute - local effects, inhalation : 950 mg/m³
- Ethanol : Consumer, long-term - systemic effects, inhalation : 114 mg/m³
- Ethanol : Consumer, long-term - systemic effects, dermal : 206 mg/kg/day
- Ethanol : Consumer, long-term - systemic effects, oral : 87 mg/kg/day
- Methanol : Worker, acute - local effects, inhalation : 260 mg/m³
- Methanol : Worker, acute - systemic effects, dermal : 40 mg/kg bw/day
- Methanol : Worker, acute - systemic effects, inhalation : 260 mg/m³
- Methanol : Worker, long-term - local effects, inhalation : 260 mg/m³
- Methanol : Worker, long-term - systemic effects, dermal : 40 mg/kg bw/day
- Methanol : Worker, long-term - systemic effects, inhalation : 260 mg/m³
- Methanol : Consumer, acute - local effects, inhalation : 50 mg/m³
- Methanol : Consumer, acute - systemic effects, dermal : 8 mg/kg bw/day
- Methanol : Consumer, acute - systemic effects, oral : 8 mg/kg bw/day
- Methanol : Consumer, acute - systemic effects, inhalation : 50 mg/m³
- Methanol : Consumer, long-term - systemic effects, dermal : 8 mg/kg bw/day

- Methanol : Consumer, long-term - systemic effects, oral : 8 mg/kg bw/day
- Methanol : Consumer, long-term - local effects, inhalation : 50 mg/m³
- Methanol : Consumer, long-term - systemic effects, inhalation : 50 mg/m³
- Isopropyl alcohol : Biological limit values : 40 mg/l (Acetone in urine) (2008)
(ACGIH)

PNECs :

For harmful components:

- Ethanol : Fresh water : 0,96 mg/l
- Ethanol : Marine water : 0,79 mg/l
- Ethanol : Fresh water sediment : 3,6 mg/kg
- Ethanol : Soil : 0,63 mg/kg
- Methanol : Fresh water : 154 mg/l
- Methanol : Marine water : 15,4 mg/l
- Methanol : Marine water sediment : 570,4 mg/kg
- Methanol : Soil : 23,5 mg/kg
- Methanol : Intermittent release : 1540 mg/l
- Methanol : Sewage treatment plant : 100 mg/l
- Isopropyl alcohol : Fresh water : 140,9 mg/l
- Isopropyl alcohol : Marine water : 140,9 mg/l
- Isopropyl alcohol : Intermittent release : 140,9 mg/l
- Isopropyl alcohol : Fresh water sediment : 552 mg/kg
- Isopropyl alcohol : Marine water sediment : 552 mg/kg
- Isopropyl alcohol : Soil : 28 mg/kg
- Isopropyl alcohol : Sewage treatment plant : 2251 mg/l

8.2. Exposure controls

Engineering Measures :

Ventilation , Local exhaust .

Personal Protection Equipment

Respiratory protection :

CE-approved mask for organic vapours and solvents (type A, brown).

Skin protection :

Suitable protective clothing .

Hand protection :

Suitable material for safety gloves (EN 374):

As the product is a mixture of several substances, the durability of the glove materials can't be calculated in advance and has to be tested before use.

material :	Butyl rubber - thickness 0,7 mm – breakthrough time 480'
Eye/Face protection :	Closed safety glasses or face shield.
Environmental exposure controls :	See sections 6, 7, 12 and 13.

9. PHYSICAL AND CHEMICAL PROPERTIES

9.1. Information on basic physical and chemical properties

Physical State (20°C) :	Liquid .
Form/Colour :	Colourless , Clear.
Odour :	Odour of alcohol.
Odour threshold :	177 - 188 mg/m ³ (Ethanol)
pH value :	5.3 (Ethanol)
Melting/Freezing point :	-114 °C (Ethanol)
Boiling Point/Range (1013 hPa) :	78 °C (Ethanol)
Flash point (CC) :	app. 12 °C
Fire hazard :	P1
Evaporation rate :	> 8 (Ether = 1)
Explosion limits in air :	2,4 - 19 vol.%
Vapour pressure (20°C) :	5,35 kPa
Density (20°C) :	0,8049 - 0,8074 kg/l
Solubility in water :	Complete solubility
Soluble in :	Solvents .
Log P Octanol/Water (20°C) :	-0,35 (Ethanol)
Auto-ignition temperature :	> 350 °C

Minimum ignition energy :	0,4 mJ (Ethanol)
Decomposition temperature :	> 700 °C
Viscosity (20°C) :	1,2 mPa.s (Ethanol)
Explosive properties :	No chemical groups associated with explosive properties .
Oxidizing properties :	No chemical groups associated with oxidizing properties .

9.2. Other information

% Volatiles (by weight) :	> 99
EU-V.O.C. in %	100%
EU-V.O.C.	805,15 g/l

10. STABILITY AND REACTIVITY

10.1. Reactivity

Reactivity : Reacts violently with oxidizing agents and strong acids.

10.2. Chemical stability

Stability : Stable at normal circumstances .

10.3. Possibility of hazardous reactions

Hazardous reactions : Exothermic reaction .

10.4. Conditions to avoid

Conditions to avoid : High temperatures .

10.5. Incompatible materials

Materials to avoid : Oxidizing agents , Strong acids .

10.6. Hazardous decomposition products

Hazardous Decomposition Products : Carbon oxides .

11. TOXICOLOGICAL INFORMATION

11.1. Information on toxicological effects

Acute toxicity

Inhalation :

For harmful components:

- Ethanol : LC50 (Rat, inhalation, 4 h) : 51-124,7 mg/l
- Methanol : LC50 (Rat, inhalation, 4 h) : 83-130 mg/l
- Isopropyl alcohol : LC50 (Rat, inhalation, 6 h) : >25000 mg/m³ (OECD Guideline 403)

Skin contact :

For harmful components:

- Ethanol : LD50 (Rabbit, dermal) : >2000 mg/kg
- Methanol : LD50 (Rabbit, dermal) : 15800-17100 mg/kg
- Isopropyl alcohol : LD50 (Rabbit, dermal) : 13900 mg/kg (OECD Guideline 402)

Ingestion :

For harmful components:

- Ethanol : LD50 (Rat, oral) : 10470 mg/kg
- Methanol : LD50 (Rat, oral) : 1187-5628 mg/kg
- Isopropyl alcohol : LD50 (Rat, oral) : 5840 mg/kg (OECD Guideline 401)

Skin corrosion/irritation :

Not irritating for the skin.

Serious eye damage/irritation :

Causes serious eye irritation.

Aspiration hazard :

Not considered hazardous.

Respiratory or skin sensitisation :

Not sensitive .

Carcinogenicity :

Not listed as carcinogenic .

The Netherlands :

Ethanol , is included in the SZW-list (a)

Mutagenicity :

Not listed as mutagenic .

Reproductive toxicity :

Not listed for reproductive toxicity . Ethanol ,

The Netherlands :

Methanol is included in the SZW-list (b)

Specific target organ toxicity - single exposure	To human : Listed not for organ toxicity . For animals : No effects known.
Specific target organ toxicity - repeated exposure	To human : Listed not for organ toxicity . For animals : No effects known.

12. ECOLOGICAL INFORMATION

12.1. Toxicity

Ecotoxicity :	For harmful components: <ul style="list-style-type: none">• Ethanol : EC50 (Daphnia magna, 48 h) : 12340 mg/l• Ethanol : EC50 (Algae, 72 h) : 275 mg/l (Chlorella vulgaris)• Ethanol : LC50 (Fish, 96 h) : 13000 mg/l (Oncorhynchus)• Methanol : LC50 (Fish, 96 h) : 15400 mg/l (Lepomis macrochirus)• Methanol : EC50 (Algae, 96 h) : 22000 mg/l (Selenastrum • Methanol : EC50 (Daphnia magna, 48 h) : >10000 mg/• Isopropyl alcohol : LC50 (Fish, 96 h) : 9640 mg/l (Pimephales promelas)• Isopropyl alcohol : EC50 (Algae, 72 h) : >1000 mg/l (Scenedesmus subspicatus)• Isopropyl alcohol : EC50 (Daphnia magna, 24 h) : >1000 mg/l
---------------	--------------------------------------------------------------------------------------------------------------------------------------------------------------------------------------------------------------------------------------------------------------------------------------------------------------------------------------------------------------------------------------------------------------------------------------------------------------------------------------------------------------------------------------------------------------------------------------------------------------------------------------------------------------------------------------------------------------------------------

12.2. Persistence and degradability

Persistence and degradability :	For harmful components: : <ul style="list-style-type: none">• Ethanol : Persistence and degradability : Readily biodegradable• Methanol : Persistence and degradability : Readily biodegradable• Isopropyl alcohol : Persistence and degradability : Easily biodegradable .
---------------------------------	-------------------------------------------------------------------------------------------------------------------------------------------------------------------------------------------------------------------------------------------------------------------------------------------------------------

12.3. Bioaccumulative potential

Bioaccumulation :	For harmful components: . <ul style="list-style-type: none">• Ethanol : Bioaccumulation : Bioaccumulation not expected• Methanol : Bioaccumulation : Bioaccumulation not expected• Isopropyl alcohol : Bioaccumulation : No bioaccumulation .
-------------------	-------------------------------------------------------------------------------------------------------------------------------------------------------------------------------------------------------------------------------------------------------------------------------

12.4. Mobility in soil

Mobility :	For harmful components:
	<ul style="list-style-type: none">• Ethanol : Mobility : No data available .• Methanol : Mobility : Completely soluble in water .• Isopropyl alcohol : Mobility : Completely soluble in water .

12.5. Results of PBT and vPvB assessment

Evaluation :	<ul style="list-style-type: none">• Ethanol : PBT/vPvB : No• Methanol : PBT/vPvB : No• Isopropyl alcohol : PBT/vPvB : No
For harmful components:	<ul style="list-style-type: none">• Ethanol : PBT/vPvB : No• Methanol : PBT/vPvB : No

12.6. Other adverse effects

WGK class (DE) :	No data available for the mixture.
Water damaging (NL) :	No data available for the mixture.
Decontamination exertion (NL) :	No data available for the mixture.
Photochemical ozone creation potential:	No data available for the mixture.
Ozone depletion potential :	No data available for the mixture.
Endocrine disrupting potential :	No data available for the mixture.
Global warming potential :	No data available for the mixture.

13. DISPOSAL CONSIDERATIONS

13.1. Waste treatment methods

Waste from residues/Unused products : The product has to be destroyed according to national or local legislation, by a company specialised in handling hazardous waste products.

European list of waste products : XXXXXX - European waste product code. This code is assigned on the basis of the most current applications and can not be representative for pollutions which are arisen at the effective use of the product. The producer of the waste has to evaluate its process himself and has to grant the appropriate waste coding. See Decision 2001/118/EC.

Removal contaminated packaging : Packing is to be used exclusively for the packing of this product.

After use, empty and close the packing very carefully.

In case of returned packing, the empty packing can be offered back to the supplier.

14. TRANSPORT INFORMATION

14.1. UN-number

UN-number: 1993

14.2. UN proper shipping name

ADR Name : UN 1993 Flammable liquid, n.o.s., (contains Ethanol and Methanol), 3,
II, D/E),SP640D

ADN Name : UN 1993 Flammable liquid, n.o.s. , (contains Ethanol and Methanol), 3,
II

IMDG Name : UN 1993 Flammable liquid, n.o.s. , (contains Ethanol and Methanol), 3,
II, (12°C)

14.3. Transport hazard classe(s)

Class : 3

14.4. Packing group

Packaging Group : II

14.5. Environmental hazards

Environmentally hazard : No

Marine pollutant : No

14.6. Special precautions for user

Danger number : 33

Hazard label(s): 3

EmS-N° : F-E , S-E

14.7. Transport in bulk according to Annex II of MARPOL 73/78 and the IBC Code

Type ship : No data available for the mixture.

Pollution category :

No data available for the mixture.

15. REGULATORY INFORMATION

ns/legislation specific for the substance or mixture

Relevant EU Rule(s) : Directive 96/82/EC of the Council of 9 December 1996 on the control of major accident hazards involving dangerous substances Directive 1999/13/EC of the Council of 11 March 1999 on the limitation of emissions of volatile organic compounds due to the use of organic solvents in certain activities and installations

Decision 2001/118/EC of the Commission of 16 January 2001 amending Decision 2000/532/EC as regards the list of wastes Directive 2004/37/EC of the European Parliament and of the Council of 29 April 2004 on the protection of workers from the risks related to exposure to carcinogens or mutagens at work

Directive 2004/42/CE of the European Parliament and of the Council of 21 April 2004 on the limitation of emissions of volatile organic compounds due to the use of organic solvents in certain paints and varnishes and vehicle refinishing products and amending Directive 1999/13/EC Regulation (EC) No 1272/2008 of the European Parliament and of the Council of 16 December 2008 on classification, labelling and packaging of substances and mixtures, amending and repealing Directives 67/548/EEC and 1999/45/EC, and amending Regulation (EC) No 1907/2006

Regulation (EU) No 453/2010 of 20 May 2010 amending Regulation (EC) No 1907/2006 of the European Parliament and of the Council on the Registration, Evaluation, Authorisation and Restriction of Chemicals (Reach)

15.2. Chemical Safety Assessment

A chemical safety assessment has been carried out for the substance(s) that make up this material or for the material itself.

16. OTHERS

This safety data sheet has been drawn up in accordance with Regulation (EU) No 453/2010.

This safety data sheet is exclusively made for industrial/professional use.

Has changed compared to previous revision.

Changes :

General revision .

Sources of used key data :

The information contained herein is based on the present state of our knowledge (Producer(s) , Chemical cards , ...).

See also on the webaddress:

<http://apps.echa.europa.eu/registered/registered-sub.aspx#search>

See also on the webaddress:

<http://apps.echa.europa.eu/registered/registered-sub.aspx#search>

R-phrase(s) :

R11 - Highly flammable.

R23/24/25 - Toxic by inhalation, in contact with skin and if swallowed.

R39/23/24/25 - Toxic : danger of very serious irreversible effects through inhalation,

in contact with skin and if swallowed.

(EU)H-statement(s) :

H225 - Highly flammable liquid and vapour.

H301 - Toxic if swallowed.

H311 - Toxic in contact with skin.

H319 - Causes serious eye irritation.

H331 - Toxic if inhaled.

H336 - May cause drowsiness or dizziness

H370 - Causes damage to organ.

H225 - Highly flammable liquid and vapour.

H301 - Toxic if swallowed.

H311 - Toxic in contact with skin.

H319 - Causes serious eye irritation.

H331 - Toxic if inhaled.

H370 - Causes damage to organ.

List of abbreviations and acronyms :

ADN (Accord européen relatif au transport international des marchandises Dangereuses par voie de Navigation interieur) : European agreement concerning the international carriage of dangerous goods by inland waterways

ADR (Accord européen relatif au transport international des marchandises Dangereuses par Route) : European agreement concerning the international carriage of dangerous goods by road

CO : Carbon monoxide

DNEL (Derived No Effect Level) : an estimated safe exposure level

EmS (Emergency Schedule) : the first code refers to the relevant fire schedule and the second code refers to the relevant spillage schedule

IMDG (International Maritime Dangerous Goods code)

NVCI : National Poisoning Information Center

PBT : persistent, bioaccumulative and toxic

PNEC (Predicted No Effect Concentration) : concentration below which exposure to a substance is not expected to cause adverse effects

REACH : Registration, Evaluation, Authorisation and restriction of Chemicals

SZW-list : List of carcinogenic substances and processes as referred to in Article 4.11 of the Working conditions decree (a)

SZW-list : Non-limitative list of reproduction toxic substances to which the additional registration obligation applies as referred to in Article 4.2a, second paragraph of the Working conditions decree (b)

TWA (Time-Weighted Average) : the average exposure over a specified period

vPvB : very persistent and very bioaccumulative

WGK (Wassergefährdungsklasse) : a German classification of substances that indicate the environmental hazard for surface water

ACGIH : American Conference of Governmental Industrial Hygienists

ADN (Accord européen relatif au transport international des marchandises Dangereuses par voie de Navigation interieur) : European agreement concerning the international carriage of dangerous goods by inland waterways

ADR (Accord européen relatif au transport international des marchandises Dangereuses par Route) : European agreement concerning the international carriage of dangerous goods by road

CO : Carbon monoxide

DNEL (Derived No Effect Level) : an estimated safe exposure level

EmS (Emergency Schedule) : the first code refers to the relevant fire schedule and the second code refers to the relevant spillage schedule

IARC (International Agency for Research on Cancer)

IMDG (International Maritime Dangerous Goods code)

Candidate list: List of substances of very high concern (SVHC) for authorisation.

M-Factor : a multiplying factor that is applied to the concentration of a substance classified as hazardous to the aquatic environment (Aquatic Acute 1; H400 or Aquatic Chronic 1; H410) and is used to derive by the summation method the classification of a mixture in which the substance is present

NFPA (National Fire Protection Association) or fire diamant

NOEC (No Observed Effect Concentration)

NOx : Nitrogen oxides

NVCI : National Poisoning Information Center

OECD : Organisation for Economic Cooperation and Development

LEL : Low Explosive Limit

PBT : persistent, bioaccumulative and toxic

PNEC (Predicted No Effect Concentration) : concentration below which exposure to a substance is not expected to cause adverse effects

REACH : Registration, Evaluation, Authorisation and restriction of Chemicals

SCL (Specific Concentration Limits)

SVHC (Substance of Very High Concern)

SZW-list : List of carcinogenic substances and processes as referred to in Article 4.11 of the Working conditions decree

SZW-list : List with mutagenic substances as referred to in Article 4.11 of the Working conditions decree

SZW-list : Non-limitative list of reproduction toxic substances to which the additional registration obligation applies as referred to in Article 4.2a, second paragraph of the Working conditions decree

TWA (Time-Weighted Average) : the average exposure over a specified period

UVCB : substances of Unknown or Variable composition, Complex reaction products or Biological materials

vPvB : very persistent and very bioaccumulative

WGK (Wassergefährdungsklasse) : a German classification of substances that indicate the environmental hazard for surface water

Black list : List I of Directive 76/464/EEC contains substances which belong to families and groups of substances, selected mainly on the basis of their toxicity, persistence and bioaccumulation, with the exception of those which are biologically harmless or which are rapidly converted into substances which are biologically harmless

This information is to our knowledge correct and complete on the date of issue of this safety data sheet. The information only

concerns the product and does not give any guarantee for the quality and the completeness of the properties of the product, or in case of mixing or using in any other process. It remains the responsibility of the user to assure himself that the information is

suitable and complete concerning the special use he makes of the product.

Magic FX denies all responsibility for loss or damage resulting from the use of these data.
